

# 20 22 CODASE

**RAPPORT D'ACTIVITÉ  
DU COMITÉ DAUPHINOIS  
D'ACTION SOCIO-ÉDUCATIVE**



# SOMMAIRE

---

RAPPORT MORAL

4

RAPPORT FINANCIER

7

RAPPORT D'ACTIVITE

10

Stratégie associative  
Commissions associatives  
Les ressources humaines

LES SERVICES ET ÉTABLISSEMENTS

15

CONCLUSION

36

PANORAMA

38

## LES ADMINISTRATEURS

**MARTINE COMTE**  
Présidente

**JACQUES DURAND**  
Vice-Président

**PIERRE SAVIGNAT**  
Secrétaire général  
Président Commission  
Evaluation-Qualité

**MARIE CHRISTINE THEPAUT**  
Secrétaire Adjointe  
Présidente Commission  
Ressources Humaines

**JEAN LUC DUPERRET**  
Trésorier

**ANNIE DESCHAMPS**

**BRUNO MONTANIER**

**LUC FOUQUET**  
Président Commission  
Finances et Patrimoine

**JOELLE DECHERF**

**CHANTAL MEUNIER**

**CLAUDE MORIN**

**YANNICK OLLIVIER**

**AÏCHA MADHI**

**MONIQUE MIGNOTTE-LE LOUS**

**DANIELLE DURAND POUDRET**

**CLAUDINE GONTHIER**

# RAPPORT MORAL



Martine COMTE, Présidente du Comité Dauphinois d'Action Socio-Educative

Cette année 2022 a été marquée à la fois par la résilience et par la solidarité.

**La solidarité, pourquoi ?** Parce que notre association a été affectée par plusieurs absences pendant une partie de l'année : celle de 3 Administrateurs pour des motifs de maladie et celle de notre Directeur Général pour une intervention chirurgicale « mécanique ».

Les autres Administrateurs ont fait le job, que ce soit dans les Commissions, au Comité Social Economique, comme au sein des services où ils sont délégués.

Par ailleurs, les Directeurs, les Directeurs adjoints et la Chargée de projet ont assumé, durant l'absence du Directeur Général, les tâches qu'il accomplissait, même s'il est resté en permanence en veille, donnant des conseils, à l'écoute des uns et des autres ou formulant avis et propositions.

**N'empêche...**

L'association a fonctionné, au prix de gros efforts, de fatigue, de prises de risques, etc.

Le Comité de Direction, doté de nouvelles méthodes de travail, et boosté par 2 jours au soleil de l'île du Frioul, a « assuré », malgré les difficultés, le changement de Directrice des Ressources Humaines, etc. Nous avons tous mesuré, même si nous le savions déjà, à quel point la fonction de Directeur Général était indispensable, et à quel point sa mission permettait de maintenir le bateau sur sa trajectoire, contre vents et marées.

La résilience aussi, avec la réinternalisation d'un certain nombre de mesures d'Aide Educative à Domicile, faute pour notre service, compte tenu des difficultés de recrutement et des délais de mise en oeuvre ralentis par des lourdeurs administratives,

de pouvoir prendre en charge toutes les demandes. L'ensemble de l'équipe de Milieu Ouvert a réagi, au delà d'une certaine amertume, avec un esprit constructif, de sorte que les prises en charge ont pu se poursuivre dans la fluidité et qu'il n'y a pas eu de licenciement.

**Les constantes de nos missions, en accord avec nos valeurs, ont perduré.**

Le rapport d'activité, coconstruit avec chacune des directions, sous la houlette de notre Directeur Général, en retracera les traits principaux. Je voudrais simplement souligner l'adéquation des actions menées à bien cette année avec nos valeurs.

> Pour le milieu ouvert, le souci du respect des personnes accompagnées et de leur capacité à prendre en mains leur vie. Par ailleurs, le développement, au sein du pôle socio-judiciaire, des stages contre les violences sexistes et de responsabilité parentale, et la prise en charge des auteurs de violences conjugales, avec des premiers résultats très encourageants sur la récurrence, ou tout au moins, sur la réitération.

> A l'Espace adolescents, la poursuite de l'accueil inconditionnel des jeunes, dans de petites unités, avec la volonté de fluidifier leur parcours de vie, et d'éviter ce que l'on appelle, dans un langage devenu malheureusement banal, les sorties sèches, c'est à dire à la fois brutales et sans plus aucun étayage. A ce sujet, la mise en oeuvre de la recherche action s'est poursuivie. Sous l'égide de la chaire des publics des politiques sociales au sein de l'Université de Grenoble, elle regroupe des représentants à la fois du Charmeyran et de l'Espace adolescents, et

y participent, en tant que chercheurs associés, et donc rémunérés comme tels, de jeunes adultes ayant été pris en charge par ces structures, ou des adolescents qui y sont aujourd'hui présents.

Son but est de voir comment les jeunes peuvent devenir réellement acteurs de leur propre vie, et quelle est leur place et leur rôle dans nos institutions pour y parvenir.

Les premiers travaux sont prometteurs : la parole de ces jeunes et le regard porté sur leur expérience constituent un apport considérable pour adapter au mieux nos prises en charge à leurs réels besoins. Il n'est pas inutile de rappeler, à cet égard, que des études statistiques montrent, depuis maintenant de nombreuses années, qu'un quart environ de personnes nées en France et étant SDF ont été, à un moment donné de leur vie, pris en charge par l'ASE, et donc, en partie, par nos établissements.

Et puis, grâce à l'un de nos mécènes, le projet de structure de répit est lancé.

> La Prévention spécialisée a poursuivi, parfois dans les tempêtes, mais toujours dans une mer agitée, son travail. La reprise d'une Maison Des Adolescents en Nord Isère permettra une meilleure prise en charge des jeunes en difficulté psychique, le développement de ces structures étant un maillon indispensable, comme le souligne la Cour des Comptes dans son récent rapport sur la pédopsychiatrie, de la prévention et du traitement de ces difficultés.

> Pour Point Virgule, l'achat, finalisé très récemment, d'un immeuble proche de notre siège, permettra d'installer dans de bonnes conditions les services du Centre de Soins, d'Accompagnement et de Prévention en Addictologie, qui a ouvert de

nouvelles Consultations Jeunes Consommateurs, et ceux des Appartements de Coordination Thérapeutique, qui ont vu leur capacité croître dans des proportions très importantes, entraînant pour le nouveau Directeur la recherche de personnels nouveaux et d'appartements adéquats. Ce travail a porté ses fruits et l'installation dans les nouveaux locaux va simplifier et améliorer les conditions de travail.

> Le Dispositif Thérapeutique Educatif et Pédagogique-DITEP/service d'Education et de Soins Spécialisés A Domicile-SESSAD est maintenant doté d'une nouvelle cheffe de service et poursuit son travail d'inclusion, exigeant et complexe.

**C'est à l'aune de ces projets, de ces réalisations et de leur conformité avec les valeurs que nous portons, que je voudrais évoquer les questions qui me paraissent être maintenant au coeur de notre association, et qui posent à mon sens celle de notre modèle associatif.**

Pour moi, comme d'ailleurs cela figure sur le site gouvernemental consacré aux associations, ce statut est un élément essentiel de la vie démocratique d'un pays, et illustre, de la façon la plus forte, ce que revêt la qualité de citoyen. L'association constitue un corps intermédiaire, qui relie une société à ceux qui en sont exclus ou se trouvent à la marge. Robert BADINTER a dit, semble-t-il, que les associations étaient la fermeture éclair d'une société la reliant avec ceux laissés au bord du chemin. Conformément au récent avis du Conseil d'Etat, et dans la mesure où nous exerçons des mesures dans le cadre d'une habilitation donnée par la Protection Judiciaire de la Jeunesse, et donc par l'Etat, notre association doit être

considérée comme remplissant à ce titre une mission de service public. Cette circonstance nous oblige seulement à la laïcité et à la neutralité, mais n'entraîne pas d'autres conséquences juridiques. Nous restons investis d'une mission d'intérêt général et d'utilité sociale, celle notamment de protéger les mineurs et les jeunes majeurs qui nous sont confiés et de leur permettre de devenir des citoyens à part entière, investissement pour l'avenir qui incombe à l'ensemble de la société. Nous n'avons pas, en ce qui concerne la gestion et le financement de notre association, de délégation ou de concession du service public. Nous sommes donc des partenaires de nos financeurs au sens le plus noble du terme.

Je voudrais d'ailleurs rappeler, à cet égard, que, en 2022, le CODASE, fort de 300 salariés environ, a mené des actions en direction de plus de 10 000 personnes, enfants, jeunes, jeunes majeurs, adultes, parents et justiciables, et que près de la moitié étaient effectivement des mineurs. La différence fondamentale entre le fonctionnement associatif et le secteur privé lucratif réside, et c'est parfois nécessaire de le rappeler, dans un contexte récent où l'on a pu mesurer des dérives majeures, dans le fait que les associations ne visent pas la rémunération de leurs actionnaires, mais bien, et seulement, l'intérêt de la personne concernée, la qualité de son accompagnement et, plus largement, l'intérêt général.

La force de nos associations, et du CODASE en particulier, c'est aussi de s'appuyer à la fois sur les ressources des personnes accompagnées, mais aussi de celles qu'offrent les territoires sur lesquels nous sommes implantés. Et donc de s'appuyer sur les différents partenaires que nous connaissons, avec lesquels nous avons tissé des liens forts, et qui permettent à nos jeunes, notamment, de prendre leur envol et de devenir eux-mêmes des citoyens à part entière. Cette connaissance fine de toutes les ressources disponibles, que ce soit un club de rugby, une maison des habitants, une école de musique, un groupe de rap, permet d'individualiser les prises en charge et de construire des liens ou de favoriser des attachements qui constituent notamment le patrimoine de chacune des personnes qui cheminent avec nous.

C'est dans ce contexte que la gouvernance de notre association fait appel à des bénévoles, dont je veux aujourd'hui, comme par le passé, souligner l'implication, l'intelligence et l'esprit d'équipe. Il n'en reste pas moins que, sur ce point aussi, notre association rencontre des limites, le temps donné et la capacité d'investissement devenant, pour de multiples raisons, une denrée rare.

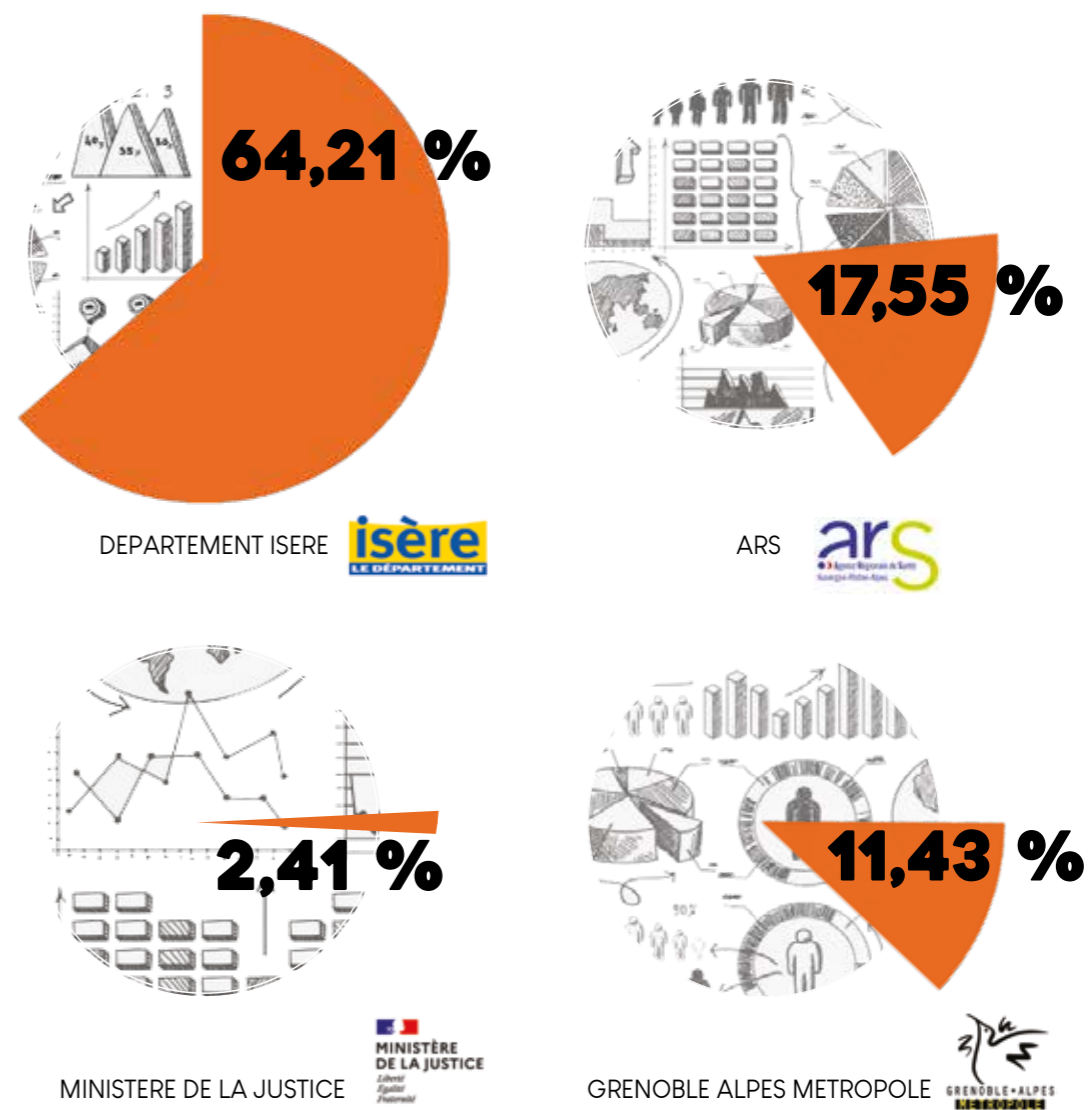
C'est pour remplir cette mission d'intérêt général et d'utilité sociale que notre association reçoit et gère des fonds publics, qu'elle se doit d'utiliser avec probité, respect, et efficacité. C'est à ce titre qu'elle doit être soumise à des contrôles, à des évaluations, etc. Soulignons d'ailleurs le travail considérable réalisé durant les derniers mois sur la construction d'outils d'évaluation interne, fiable et continue, illustrant d'ailleurs près que possible les axes stratégiques définis par notre gouvernance, et préparant et facilitant ainsi, autant que faire se peut, l'évaluation externe prévue par la loi.

Il n'en reste pas moins qu'aujourd'hui, notre liberté, notre indépendance, et partant, notre capacité d'innover, de créer, d'expérimenter, sont bridées par une lecture étroite des besoins nécessaires pour remplir notre mission d'intérêt général, ne nous laissant qu'une faible, voire aucune, marge de manœuvre. Nos budgets ne suivent absolument pas nos besoins réels, même calibrés au plus juste et ne tiennent notamment pas compte de l'inflation. Si aujourd'hui, l'utilisation de nos réserves compense l'inadéquation des budgets, cette politique trouvera rapidement des limites, et nos financeurs, aussi attentifs soient-ils, ne pourront réajuster en temps utile leurs dotations. Par ailleurs, la politique salariale qui nous est concédée ne nous permet nullement d'être attractifs, les personnels aspirant légitimement à une juste rémunération de la valeur de leur travail et de leur expertise. Rappelons à cet égard que tous les salariés d'une association comme la nôtre concourent à ces missions, qu'ils soient éducateurs ou infirmiers, personnels administratifs ou oeuvrant dans les services généraux, ou encore cadres de direction, ce qui n'a pas été reconnu dans les textes récents sur l'amélioration des rémunérations et demeure d'une grande injustice. Là encore, nos finances ne nous permettent pas de remédier, de notre propre chef, à cette inéquité.

Il m'apparaît aujourd'hui que face à ces questions, il nous faut plus que jamais, à la fois être unis et faire entendre notre voix, mais aussi être capables de montrer que le champ du social et du médico social fait partie d'un tout, incluant aussi bien l'économie sociale et solidaire, que le domaine sanitaire au sens large. Ce sont tous des secteurs qui visent à rétablir ou à conserver l'égalité des chances, l'inclusion et l'insertion, et le développement harmonieux de tous les membres qui composent une société. C'est grâce à ces complémentarités, à ces échanges, à cette interdisciplinarité que nous pourrions contribuer à construire un monde plus juste et plus durable. C'est en tout cas le vœu que je forme aujourd'hui.

# RAPPORT FINANCIER

Décomposition des produits d'exploitation de l'association en parts relatives



DEPARTEMENT D'ISERE > 11 448 824 € / 11 130 648 € - ARS > 3 129 011 € / 2 527 795 € - GRENOBLE ALPES METROPOLE > 2 037 513 € / 1 878 614 € - MINISTERE DE LA JUSTICE > 429 483 € / 120 383 € - PREFECTURE ISERE > 238 000 € / 99 250 € - COMMUNAUTE PAYS VOIRONNAIS > 75 837 € / 75 275 € - DEPARTEMENT DIVERS > 136 158 € / 45 309 € - MAIRIE EYBENS > 25 499 € / 25 499 € - SUBVENTIONS DIVERSES > 9 036 € / 39 194 € - REFACTURATIONS DIVERSES > 302 292 € / 2 465 €

■ PRODUITS 2022  
 ■ PRODUITS 2021

# LES COMPTES

## PRODUITS

A 18.158.826 €, les produits 2022 sont en progression de 13,4 %.

## CHARGES

Les charges d'exploitation s'établissent à 18.249.145 € en progression de 9,46 %, dans un contexte de forte inflation des postes alimentation et énergie et en intégrant une revalorisation de la valeur du point de 2,9 % ainsi qu'une primederevalorisation (Ségur) d'un montant de 794.060 €.

## RESULTAT D'EXPLOITATION

Avec un déficit d'exploitation de 133.498 €, le résultat d'exploitation est en amélioration par rapport à l'exercice 2021 qui affichait un déficit de 478.295 €.

Les charges financières sont en baisse de 14,5 % malgré un recours croissant à l'endettement. En l'absence de plus-values de cessions, les produits financiers sont en fort retrait, limités à la rémunération des Livrets.

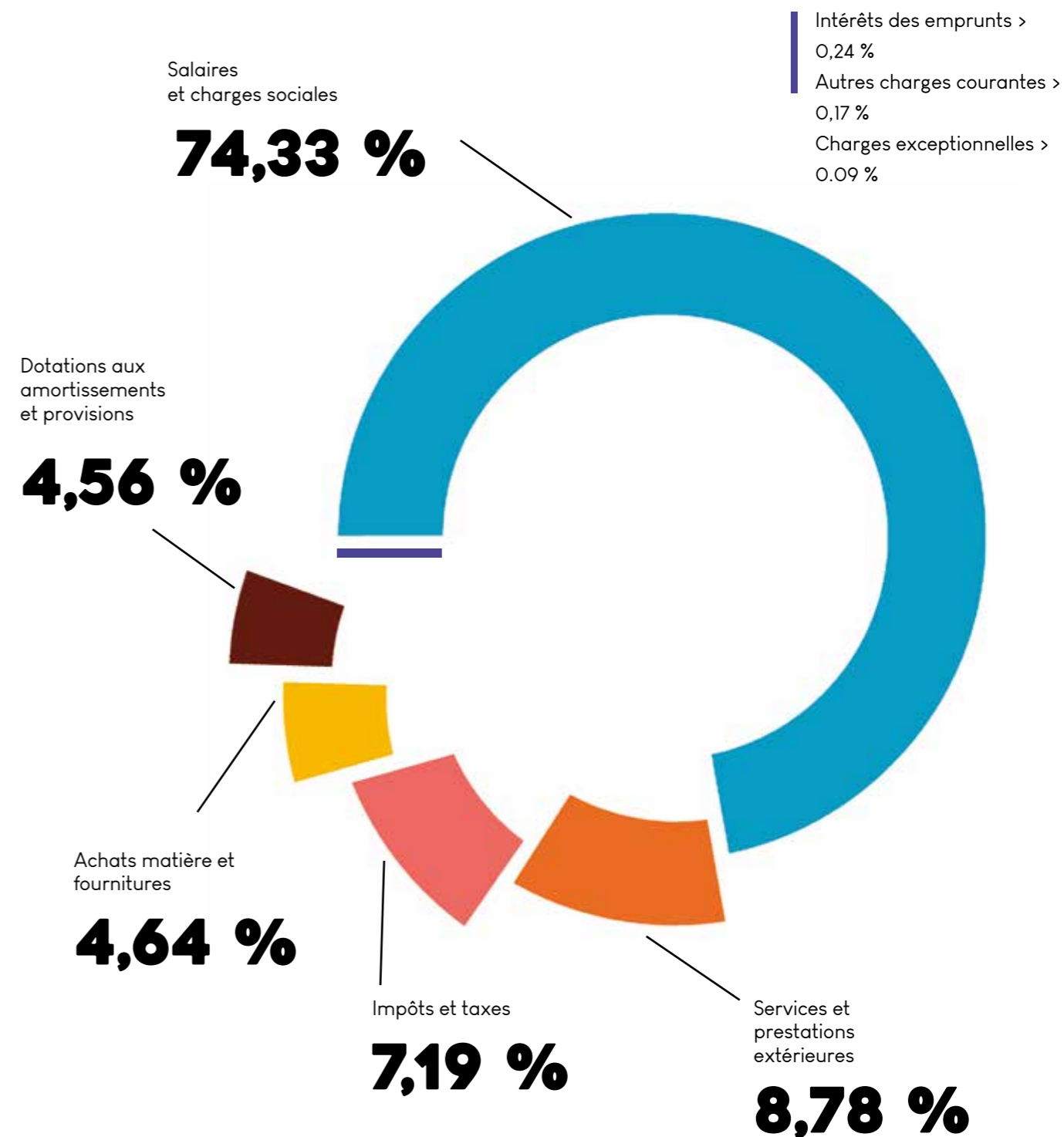
## RESULTAT COURANT

Le résultat courant s'établit ainsi à - 175.894 € (déficit), suivant la même amélioration que le résultat d'exploitation.

## RESULTAT NET

Après un résultat exceptionnel de - 8.253 €, emporté par un redressement URSSAF de 12.380 € portant sur les exercices 2014 à 2019, le résultat net s'établit à - 184.888 € (déficit).

## Postes de charges en 2022



# RAPPORT D'ACTIVITE

Hervé TERNANT, Directeur Général

## Introduction

Nous avons conclu le rapport d'activité 2021 par un questionnaire sur l'utilité sociale du CODASE et le pouvoir d'agir de ses professionnels. C'est encore animé par ces 2 idées que nous introduisons le rapport d'activité 2022, dans une dynamique qui conjugue la continuité et le changement.

Continuité, car le CODASE, appelé à se transformer pour répondre aux enjeux sociétaux que sont le développement durable et la transformation numérique, devra appréhender ces mutations en évitant les ruptures et en accompagnant l'ensemble de ses personnels de façon bienveillante.

Le proverbe africain « tout seul on va plus vite, ensemble on va plus loin » résume l'essence même de l'intelligence collective que nous voulons soutenir au sein de l'association.

Changement car le secteur traverse aujourd'hui une crise de l'emploi et de l'attractivité que la refonte d'un nouveau cadre conventionnel ne saurait à elle seule résoudre.

La Présidente l'a dit dans son rapport moral, et je le réaffirme en tant que Directeur général : le CODASE est naturellement et historiquement inscrit dans une relation d'affiliation et de partenariats forts vis-à-vis des pouvoirs publics, qu'ils soient territoriaux ou représentant de l'état.

En application de la charte d'engagements réciproques du 14 février 2014 et de la circulaire relative aux relations entre pouvoirs publics et associations du 29 septembre 2015, nous sommes profondément attachés à déployer, je cite, le premier principe de la charte « des relations partenariales qui se construisent par l'écoute, le dialogue, et le respect des engagements, des rôles et des fonctions

de chacun ». Le CODASE n'a pas dérogé à cette règle et croit fortement à son corollaire qui soutient que les complémentarités et diversités des acteurs augmentent la qualité des actions.

Le contexte de cette période post crise sanitaire reste fortement marqué par une problématique du recrutement encore jamais rencontrée, n'épargnant aucun métier, et mettant à l'épreuve notre capacité à garantir la continuité de nos interventions.

Tant bien que mal, nos équipes ont tenu le cap, faisant preuve d'un engagement remarquable. Elles sont parvenues à garantir la réalisation des missions qui leur ont été confiées.

J'insiste, à nouveau, cette année : le maintien de la qualité et de la continuité de nos missions, dans un contexte dégradé par le déficit de ressources humaines formées et expérimentées, repose principalement sur l'engagement collectif et la compétence de l'ensemble des professionnels, quelque soit leur métier et leur fonction.

Aucun projet ne pourrait aboutir sans la participation des personnels de direction, administratifs et des services généraux et il est profondément injuste et maltraitant qu'ils ne soient pas concernés par les mesures gouvernementales visant la revalorisation des rémunérations. Il va sans dire que cette injustice provoque par ricochets des effets nocifs qui mettent à mal la cohésion de l'ensemble.

## Stratégie associative :

Les lignes fortes et structurantes des actions du CODASE en 2022 ont principalement concerné la méthodologie, l'évaluation, l'organisation des services support, la politique patrimoniale, la place des personnes accompagnées.

### > La consolidation d'un cadre méthodologique de construction et d'évaluation des objectifs stratégiques

Dans la continuité de ce qui a été présenté l'année dernière et en appui sur l'outil associatif d'auto-évaluation, le CODASE a testé, sur cette année 2022, à la fois expérimentale et de transition, la méthodologie qui doit permettre de développer une culture associative ancrée sur la construction et l'évaluation d'objectifs stratégiques, par service et consolidés au niveau associatif.

Le produit de ce travail a été communiqué lors d'un Conseil d'administration à l'ensemble des administrateurs et cadres du CODASE, aux représentants du personnel et aux personnalités statutairement associées. Sa traduction est intégrée aux rapports d'activité des services et établissements.

Cette méthodologie de travail, qui structure à la fois la prévision et l'évaluation, pourrait qualitativement évoluer en y intégrant la prise en compte de l'avis des personnes accompagnées.

### > L'évaluation

Parce que nous voulons faire de l'évaluation externe une opportunité pour renforcer la démarche d'amélioration continue de la qualité, nous avons mis en place un dispositif d'autoévaluation intégré et préparé les évaluations quinquennales qui démarreront dès le mois de juin 2023, et se dérouleront sur 2 années.

La Commission « Evaluation-Qualité » a réalisé un travail remarquable d'appropriation du référentiel de la Haute Autorité de Santé puis de présélection de l'organisme évaluateur externe avant de proposer une méthodologie d'acculturation et d'accompagnement des services appelés à être évalués.

### > L'organisation des services support

En appui sur les préconisations issues d'un audit sur les fonctions supports réalisé en 2021, le siège social du CODASE a restructuré, à moyen constant, son organigramme. Les objectifs d'optimisation de la communication entre les services comptables et financiers et les services des ressources humaines, d'harmonisation des pratiques, de consolidation des soutiens à destination des établissements et de création d'une fonction support « communication, qualité, développement durable » sont partiellement atteints, même s'il reste encore des marges d'amélioration.

### > Une étude patrimoniale précise

Sur proposition de la Commission Finances et Patrimoine, le Bureau du CODASE a validé la réalisation d'un audit patrimonial sur l'ensemble de l'association. Réalisé en 2022, cette étude fournit des données précises et chiffrées sur les bâtiments associatifs, leur état (vétusté, performance énergétique, conformité, sécurité, fonctionnalité...) et le coût prévisionnel des travaux de maintenance à réaliser à court, moyen et long terme. Le CODASE dispose de présent d'un outil

de pilotage de sa politique immobilière qui lui permet d'apprécier l'état technique et fonctionnel général de son patrimoine et les coûts d'exploitation qui s'y rapportent afin d'accompagner au mieux les directions dans leurs projets d'investissements immobiliers.

### > La place des personnes accompagnées

Dans un contexte de développement des enjeux participatifs dans les ESMS, et notamment en protection de l'enfance, le CODASE et les établissements publics du Charmeyran ont croisé leurs réflexions et les expérimentations qu'ils menaient dans ce domaine. Des échanges entre les 2 institutions dont l'action auprès des jeunes se succède (accompagnement et hébergement en accueil d'urgence puis dans le cadre d'un placement en MECS), est né le projet de s'engager dans une démarche de recherche action collaborative sur la participation des jeunes accompagnés.

Plusieurs rencontres avec l'équipe de sociologues chercheurs de la chaire « Publics des Politiques sociales » ont pu faire émerger des questions et nous ont confortés dans la nécessité de construire du savoir et de la connaissance sur ce sujet afin de faire évoluer nos pratiques et le fonctionnement de nos dispositifs.

Sans présager de ce qu'elle produira, ni des thématiques dont elle se saisira, une recherche action a été engagée. Dans une logique participative, elle s'attachera à faire dialoguer les connaissances méthodologiques et scientifiques des chercheurs sociologues, l'expertise des professionnels et les savoirs d'usage de jeunes accompagnés ou l'ayant été.

Ce projet ambitieux et engageant, financé par le Conseil départemental et par des fonds privés a démarré en septembre 2022 et s'étalera sur une période de 2 ans. Nous pouvons déjà mesurer ce qu'une telle démarche initie en terme d'enthousiasme, de curiosité, de dynamique et de capacité d'innovation.

Cependant, cette note d'optimisme ne parvient pas à masquer le fait que le secteur de la protection de l'enfance, comme celui de la pédopsychiatrie, sont en grande fragilité.

Une interview récente de Claude ROMEO, médecin et ancien Directeur Enfance Famille de Seine Saint Denis, ayant participé à l'élaboration de la loi 2007 réformant la Protection de l'Enfance identifiait plusieurs symptômes : une production de loi inflationniste, une politique de prévention insuffisante, l'absence de politique de santé mentale spécifique aux enfants relevant de la protection de l'enfance, des délais d'attente de mise en œuvre des mesures éducatives trop importants, une baisse de l'attractivité des métiers de l'accompagnement, des formations initiales inadaptées aux réalités de terrain, des rémunérations à revaloriser.

Le cumul de ces expressions affecte notre secteur avec des risques d'impacts sur l'activité.

## Les Commissions associatives

La Commission « Ethique » questionne des problématiques issues des pratiques professionnelles. Les Commissions « Finance et patrimoine » et « Ressources Humaines » travaillent en amont des instances de gouvernance associative que sont le Conseil d'administration et le Bureau élargi, qu'elles éclairent sur des questions nécessitant une prise de décision politique, sur les sujets économiques, financiers, patrimoniaux et de ressources humaines.

### LA COMMISSION ETHIQUE

> 3 Commissions en 2022

Les thématiques travaillées :

- > OBLIGATION DE NEUTRALITÉ
- > PRÉSIDENTE DE LA COMMISSION

Durant l'année 2022, la Commission éthique a travaillé sur l'avis du 14 octobre 2021 rendu par le Conseil d'Etat qui a confirmé l'obligation de neutralité pour les professionnels des établissements et services habilités par la PJJ au civil comme au pénal. Lors de ces trois temps de rencontre, les membres de la commission éthique se sont questionnés sur les modalités d'accompagnement des salariés dans cette nouvelle posture professionnelle et sur comment faire de cette obligation de neutralité un levier éducatif au service de la construction identitaire des adolescents confiés.

L'été dernier, le bureau du CODASE a décidé que la Présidence de la commission éthique était accessible aux professionnels et administrateurs du CODASE ainsi qu'aux personnes extérieures invitées (personnes physiques et personnes représentant une institution). Le ou la Président(e) doit être élu(e) par la commission pour une durée de 3 ans renouvelable. Cette élection doit être ensuite ratifiée par le Bureau élargi du CODASE.

En septembre 2022, un nouveau président de la commission éthique a été élu, Monsieur Patrick Pelège, il a pris la suite de Madame Christelle Duverney qui a assuré la présidence de transition.

### LA COMMISSION RH

> 3 réunions en 2022

Les thèmes abordés :

- > RETRAITE PROGRESSIVE
- > FORMATION
- > SERVICE CIVIQUE
- > REVALORISATION SALARIALE
- > ACCULTURATION AUX OUTILS INFORMATIQUES

### LA COMMISSION FINANCES ET PATRIMOINE

> 7 réunions en 2022

Les principaux objets de travail :

- > AUDIT PATRIMONIAL IMMOBILIER Mise en œuvre & suivi de sa réalisation en vue de la définition d'une politique immobilière
- > ANALYSE PRÉALABLE , ÉTUDES ET SUIVIS PROJETS IMMOBILIERS Renovation AEMO Voiron, MDA/SIEGE Grenoble, Construction ESPACE ADOLESCENTS Grenoble, Acquisition POINT VIRGULE
- > ANALYSE FINANCIERE suivi évolution trésorerie, analyse des risques et besoins de financement
- > ANALYSE ET ETUDES DES BP ET COMPTES ANNUELS PRÉALABLES à leur présentation en CA
- > POLITIQUE ÉNERGÉTIQUE Analyse impact inflation et mesures d'adaptation
- > POLITIQUE DÉPLACEMENTS/MOBILITÉ PROFESSIONNELLE

### LA COMMISSION ÉVALUATION-QUALITÉ

- > APPROPRIATION du référentiel de la Haute Autorité de Santé
- > RECRUTEMENT de l'organisme évaluateur externe
- > MÉTHODOLOGIE d'acculturation et d'accompagnement des services

### LE PÔLE AGIR POUR INNOVER

> 2 réunions en 2022

Le pôle Agir pour innover est relancé. Une équipe s'est mise au travail pour penser la configuration du Pôle et ses modalités de fonctionnement. Une proposition sera faite au Conseil d'Administration et au Conseil de Direction au cours de l'année 2023.

## Les Ressources Humaines - 2022

> Fait marquant : changement de Directrice des Ressources Humaines au 1er septembre 2022

> Le développement des compétences et l'attractivité des métiers ont été les enjeux majeurs de 2022.

Les mesures mises en place ont pour but de soutenir les professionnels et d'améliorer leur qualité de vie au travail tout en renforçant la qualité des accompagnements et des soins qu'ils proposent.

Le rapport d'activité des Ressources Humaines pour l'année 2022 met en évidence les initiatives et les réalisations clés qui ont contribué à la croissance et au succès de notre organisation. Nous avons continué à maintenir notre engagement envers nos équipes en mettant à disposition un plan de développement des compétences ajusté au plus près des besoins des salariés et des missions du CODASE.

### **LE DÉVELOPPEMENT DES COMPÉTENCES**

216 salariés formés en 2022

> Formations collectives : 198

> Formations individuelles : 18

L'ensemble des cadres intermédiaires ont bénéficié d'une formation sur le thème du management.

### **ATTRACTIVITÉ DES MÉTIERS**

> Développer des canaux de communication : LinkedIn

> Pérenniser les actions de jobdating

> 206 offres diffusées en 2022

### **DIALOGUE SOCIAL**

> 11 réunions du Comité Social Economique

> 3 Négociations annuelles obligatoires

Sujets en cours de réflexion :

> Télétravail

> Accord seniors

Election professionnelle en juin 2022

## Développement Durable : un point de départ

### **SOBRIÉTÉ ÉNERGÉTIQUE**

> Réalisation d'un audit patrimonial et énergétique de tous les locaux utilisés par le CODASE, fin 2022

> Réalisation de la comparaison des consommations énergétiques de l'hiver 2021-2022 et 2022-2023 : une baisse de consommation, cette année, entre 10 et 20% environ a été relevée entre les deux périodes sur tous les établissements

### **GESTION DES RESSOURCES**

> Poids de papier consommé : 584 ramettes environ soit 1518 kg de papier

### **MOBILITÉ**

> 138 véhicules thermiques

> 21 métro-vélos, 2 trottinettes et 4 vélos électriques

> IKV : 36 salariés ont réalisé 25 180 km à vélo pour leur trajet domicile-travail

> 49 salariés ont bénéficié d'une participation à leurs frais de transport en commun. Le montant global versé est de 10 475 €.

## Les Etablissements et les Services

Je ne peux conclure ce rapport d'activité sans souligner l'engagement et la solidarité remarquables des membres du Conseil de direction, des Administrateurs et d'Estelle GRANGE, qui ont accepté, en complément de leur mission, de se répartir les tâches essentielles et indispensables

au fonctionnement de l'association habituellement dévolues au Directeur général, indisponible au cours des 3 derniers mois de l'année.

Grace à eux, la continuité du fonctionnement associatif a pu être assurée sans avoir recours à une direction générale intérimaire, de toute façon hors de prix pour le CODASE. Je les remercie chaleureusement pour leur engagement sans faille et leur adresse ma reconnaissance.

Hervé TERNANT, Directeur Général

# 2022 SERVICES

**RAPPORT D'ACTIVITÉ  
DES ÉTABLISSEMENTS  
ET DES SERVICES**



## ORIENTATIONS STRATÉGIQUES

La structuration du Pôle socio judiciaire autour de plusieurs champs d'activité (enquêtes rapides, médiations pénales majeurs et mineurs, accompagnement des auteurs de violences intrafamiliales, dispositif de stage de responsabilité parentale), adossé au Pôle milieu ouvert permet aujourd'hui de travailler une approche globale des violences intrafamiliales, car en accompagnant les auteurs de ces violences, indirectement, nous participons à la protection des victimes et des enfants.

- > Création du CSAAVI (centre de soin et d'accompagnement des auteurs de violences intrafamiliales) le 1er mars 2022
- > Création du service de médiations pénales mineurs au 1er juillet, dans le cadre d'une convention de justice de proximité avec la DTPJJ
- > Pérennisation du dispositif de stages de responsabilisation en direction des auteurs de violence au sein du couple
- > Pérennisation du dispositif de stages de responsabilité parentale et mise en œuvre de stages dans un cadre préventif

## CAPACITÉ D'AGIR DES PUBLICS

- > Prise de conscience de l'impact de la violence sur l'environnement direct (partenaire, enfant)
- > Engagement dans un processus de désistance
- > Emergence de questionnements individuels et enclenchement d'un parcours de soin
- > Travail sur le déni, sur les processus projectifs et interprétatifs

## FOCUS SUR UNE ACTION 2022

**STAGES DE RESPONSABILITÉ PARENTALE** Afin de permettre à des parents, en proie à des difficultés dans l'exercice de leur parentalité, d'être soutenus, nous avons expérimenté la mise en œuvre de stages de responsabilité parentale dans un cadre préventif à la demande du Département. L'adhésion des parents à cette mesure, utilisée comme un levier potentiel dans l'accompagnement éducatif, est extrêmement intéressante et mobilisatrice et replace l'intérêt des enfants au centre de leurs préoccupations.

## CHIFFRES CLÉS

### SERVICE D'ENQUETES RAPIDES

**1222**  
Enquêtes Sociales Rapides réalisées (+1,4%)

**277**  
Médiations pénales (+14 %)

CSAAVI  
**780**  
Rendez-vous proposés, 546 honorés

**104**  
Patients suivis et 150 enfants concernés

**53**  
Personnes formées (formation tripartite)

### LES STAGES

**45**  
justiciables accueillis sur 6 stages de responsabilisation pour la lutte contre les violences au sein du couple et sexistes effectués

**29**  
stagiaires accueillis sur 4 stages de responsabilité parentale (pénal et préventif)

“

La vidéo est très intéressante, elle permet de comprendre que quand le conjoint violent physiquement sa compagne, il fait violence à l'égard de ses enfants également. Cette violence perdurera dans le temps et aura un impact psychologique.

Participant stage 2

“Pour moi ce stage a été très bénéfique, il va renforcer mon couple et montrer qu'on peut évoluer”

Participant stage 5

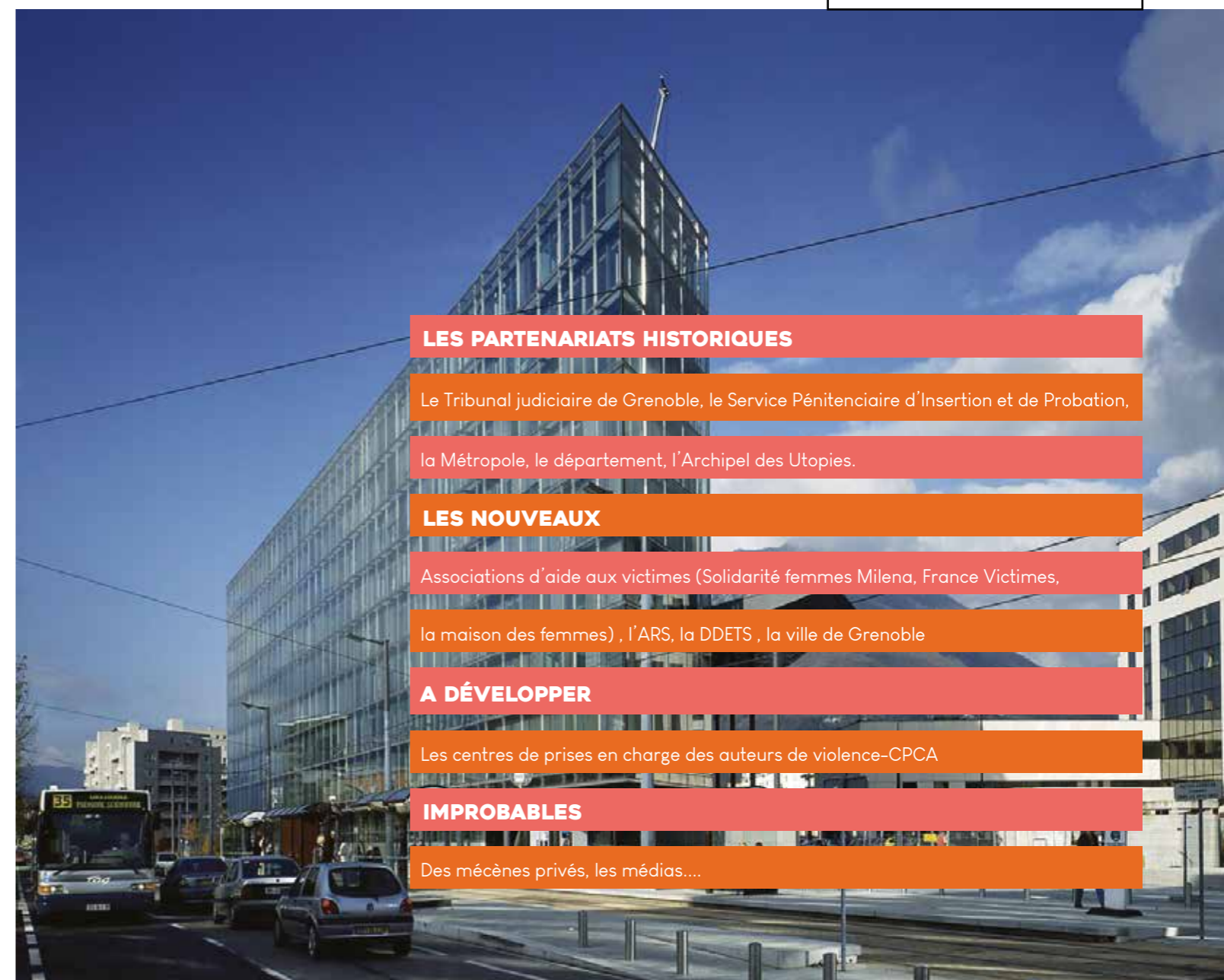
### RETOUR D'IMPACT

“Au début de la procédure, j'en voulais un peu à ma femme, je pensais qu'on pouvait régler ça entre nous, là c'est bien, ça permet d'arrêter ça avant que le pire n'arrive. J'ai beaucoup de chance d'être là et d'en profiter.”

Participant stage 1

“On a vu la différence entre le conflit et la violence, on a vu les différents types de violences punis par la loi, on a parlé des relations hommes/femmes. Toute la difficulté est dans le contrôle de ses émotions, dans la gestion du conflit.”

Participant stage 6



### LES PARTENARIATS HISTORIQUES

Le Tribunal judiciaire de Grenoble, le Service Pénitentiaire d'Insertion et de Probation, la Métropole, le département, l'Archipel des Utopies.

### LES NOUVEAUX

Associations d'aide aux victimes (Solidarité femmes Milena, France Victimes, la maison des femmes), l'ARS, la DDETS, la ville de Grenoble

### A DÉVELOPPER

Les centres de prises en charge des auteurs de violence-CPCA

### IMPROBABLES

Des mécènes privés, les médias...

### ORIENTATIONS STRATÉGIQUES

L'année 2022 a été impactée par les décisions départementales et la mise en œuvre d'un plan d'économie. Les équipes se sont mobilisées autour d'une réflexion ayant pour objectif de faire évoluer leur pratique au plus près des besoins des personnes accompagnées.

Malgré ces annonces et les incertitudes, de nombreux axes stratégiques ont pu aboutir :

- > Développement de la Commission des personnes concernées
- > Réalisation du livret d'accueil, avec l'appui d'une illustratrice, réactualisant les outils de la loi 2022-2
- > Rédaction de l'annexe au règlement intérieur du Pôle Milieu Ouvert
- > Travail autour des fiches de poste
- > Harmonisation des outils de suivi du dossier de l'enfant pour l'ensemble du pôle, déploiement du logiciel Nemo.
- > Démarche autour du projet de service d'Intermède

### CAPACITÉ D'AGIR DES PUBLICS

- > Capacité des familles à repenser leurs postures parentales
- > Capacité de résilience des enfants
- > Authenticité des familles à exprimer leurs difficultés

### CHIFFRES CLÉS

#### AED-AEMO

**88,3%**  
Taux d'activité en baisse du fait d'un turn over important difficile à endiguer en raison de problématiques de recrutement

**1535**  
Mineurs accompagnés (67% de mesures judiciaires et 32 % de mesures administratives)

**518**  
Nouvelles mesures

**609**  
Fins de mesure (223 mesures administratives et 386 mesures judiciaires) dont 357 sans aucune mesure à l'issue, 66 mesures renforcées, et 24 qui ont abouti à un placement

#### AED-AEMO RENFORCÉES

**91,4 %**  
Taux d'activité

**141**  
Mineurs suivis (84 % de mesures judiciaires et 16 % de mesures administratives)

**46**  
Fins de mesure, dont 13 ont abouti à un placement

#### Service d'Accueil de Jour et d'Accompagnement à Domicile - SAJAD

**103%**  
Taux d'activité

**58**  
Mineurs accompagnés (60% mesures judiciaires, 40% mesures administratives)

**20**  
Nouvelles admissions

**24**  
Fins de mesure

2

#### Service de Visite en Présence d'un Tiers INTERMEDE

**90 %**  
Taux d'activité

**81**  
Enfants accompagnés

**1142**  
Visitées réalisées

**15**  
Nouvelles admissions

**25**  
Fins de mesure

#### LES PARTENARIATS HISTORIQUES

- L'Education Nationale, les Lieux d'Accueil Enfants Parents, les Maisons Jeunesse et culture,
- les clubs sportifs, le Conseil Départemental, les magistrats, les associations partenaires,
- les autres services et établissements du CODASE.

#### LES NOUVEAUX

- L'Association Familiale de l'Isère pour les Personnes Handicapées,
- le Plan de Réussite Educative du pays voironnais

#### A DÉVELOPPER

- Les centres de soin en santé mentale





“

Moi, si je devais résumer ma vie aujourd'hui avec vous, je dirais que c'est d'abord des rencontres. Des gens qui m'ont tendu la main. Et je peux aujourd'hui dire que l'AEMO a fait bien plus que ça, grâce à Mme... et toute son équipe j'ai pu me dire, me sentir écoutée et surtout soutenue dans les périodes de ma vie où je me sentais seule et abandonnée.(...)

Mes objectifs pour la suite de cette aventure avec Mme... et toute son équipe seraient de continuer à évoluer dans ma nouvelle vie d'adulte, de m'accompagner dans des périodes qui seront peut être trop dures pour que je les affronte seule, de me permettre de m'émanciper de ma famille jusqu'à ce que ça se passe mieux.

J'espère de tout cœur pouvoir continuer mon suivi avec l'AEDJM et surtout avec Mme... car sans elle je ne serai pas la personne que je suis aujourd'hui.

Extrait d'un courrier d'Ambre, adressé à l'Aide Sociale à l'Enfance pour demander une AEDJM

### RETOUR D'IMPACT

## FOCUS SUR UNE ACTION 2022

**MEDIATION ANIMALE** Deux professionnelles sont formées à la médiation animale et proposent cet outil en lien avec les besoins repérés pour certains enfants

Des séances collectives et /ou individuelles sont programmées en fonction des objectifs recherchés en lien avec le Projet Pour l'Enfant.

Les parents sont informés et donnent leur accord en amont du projet.

La médiation triangulaire entre l'enfant, l'intervenant en médiation et l'animal médiateur est complétée par des supports pédagogiques & éducatifs Montessori.

# QU'EST-CE

## QUE LA MÉDIATION ANIMALE ?



### L'ENFANT

rencontrant des troubles du comportement, rupture sociale, phobie scolaire, trouble DYS et du langage



### L'ANIMAL

partenaire médiateur choisi et éduqué pour les pratiques en médiation



### L'INTERVENANT

en médiation construit et encadre le lien entre l'enfant et l'animal médiateur



**MAÏKA**

### IGOR



7 séances de médiation ont été réalisées à Saint-Martin d'Hères avec un enfant.

Alors qu'il est décrit comme un garçon ayant du mal à gérer ses émotions, sa frustration, les temps avec Maïka ont été bénéfiques et l'ont apaisé.

### RETOUR D'IMPACT

## ORIENTATIONS STRATÉGIQUES

BILAN DU CPOM 2018/2022

PRÉPARATION DU CPOM 2023/2028

- > Ecriture partagée du projet d'établissement
- > Mise en place d'accompagnements pédagogiques et éducatifs dans les établissements scolaires des enfants afin de soutenir les inclusions et d'étayer les équipes enseignantes et les équipes du péri-scolaire
- > Personnalisation des accompagnements des enfants et de leur entourage pour éviter les ruptures de parcours

## CAPACITÉ D'AGIR DES PUBLICS

- > Etre en mesure de nommer leurs compétences plutôt que leurs difficultés
- > Augmentation du nombre de collégiens réalisant des stages aménagés

## FOCUS SUR UNE ACTION 2022

**ESCALADE** Entre avril et juillet, les professionnels du DITEP ont organisé un cycle escalade pour des enfants qui avaient besoin de mettre au travail leurs praxies et la confiance en l'autre. Le petit groupe s'est d'abord familiarisé avec le matériel et les techniques dans une salle à Grenoble. Peu à peu, les séances ont eu lieu en extérieur et se sont conclues par une grande journée en falaise à laquelle ont participé tous les enfants du cycle.

## CHIFFRES CLÉS

- 50** Enfants accompagnés dont
- 3** Filles
- 46** Garçons
- 75%** Des enfants sont inclus dans l'école de leur quartier avec l'aide des professionnels du Ditep



### LE PARTENARIAT HISTORIQUE

L' Education Nationale, les Maisons d'Enfants à Caractère Social, les Centres Médico-Psychologiques, les organismes de formation

### LES NOUVEAUX

Partenariat sportif avec Karl, moniteur d'escalade  
Partenariat thérapeutique avec une ergothérapeute, une sophrologue et un médecin du CMP

### A DÉVELOPPER

Les Médecins psychiatres libéraux et les lieux de répit pour les aidants  
Le Centre ambulatoire de Crise (déjà saturé à l'ouverture)

“

Si aujourd'hui j'ai de bonnes notes, c'est grâce au travail d'inclusion, d'abord une première expérience aux collèges des Charmilles en classe STEPS. J'y allais que 2h au départ, puis on a augmenté progressivement. J'y ai gagné en maturité en faisant différemment.

Actuellement, je suis au Lycée Guynemer en seconde en Bac Pro Mécanicien Auto et engins de chantier.

Enzo 15 ans, lors d'un Conseil de la Vie Sociale

### RETOUR D'IMPACT



## ORIENTATIONS STRATÉGIQUES

Sortir de la crise sanitaire et retrouver une dynamique de projets a été au cœur des préoccupations : Adolescents comme personnels ont partagé avec plaisir des activités sportives, culturelles , en « oubliant » le COVID. Le redémarrage des réunions institutionnelles en cours d'année a été une bouffée d'oxygène pour les salariés ! Cependant , cette dynamique a peiné à s'installer du fait des problématiques de ressources humaines rencontrées (800 contrats en CDD signés pour assurer la continuité de l'activité). Par conséquent, des objectifs stratégiques poursuivis avec détermination mais freinés dans leur mise en œuvre :

> La finalisation du projet d'établissement et la réécriture de nos procédures ont redémarré tardivement. Ce travail devrait aboutir en juin 2023 avec l'aide des CEMEA que nous avons sollicités à nouveau pour nous épauler.

> La consolidation de la dimension soin dans le parcours du jeune : des réunions pédagogiques sur le thème de la santé et des actions de prévention auprès des jeunes sont animés par les infirmières et les psychologues. Le pôle soin se structure avec le soutien d'un médecin généraliste.

> La mise en place et l'expérimentation de postes dits « fil rouge » sur les unités afin d'améliorer la coordination des actions au bénéfice du jeune

## CAPACITÉ D'AGIR DES PUBLICS

> L'engagement des jeunes, des professionnels et d'une sociologue dans une démarche « bousculante » avec l'envie de faire avancer le pouvoir décisionnel des adolescents accompagnés dans leur parcours (dans le cadre d'une recherche action participative, sous l'égide d'une équipe du collectif SOIF-ODENORE)

## FOCUS SUR DES ACTIONS 2022

**RESSOURCES HUMAINES** Le manque d'attractivité des métiers du social conjugué à la difficulté d'accompagnement des adolescents en MECS nous a conduits à devoir renforcer les équipes de façon régulière. L'expérimentation des remplaçants embauchés a nécessité une présence soutenue de l'équipe de cadres quotidiennement et un engagement sur le terrain aux dépens souvent de tâches administratives, tâches se reportant sur la Direction et sur les fonctions support de l'Espace Adolescents. Cette répercussion en cascade des conséquences liées à l'embauche de personnel non diplômés, nous a amenés à expérimenter la mise en place de postes « fil rouge » dont nous commençons à percevoir les bénéfices. Nous écrivions en 2021 que nous devons repenser notre organisation sous peine d'arriver à nos limites. C'est donc ce que nous avons commencé à faire.

**FIL ROUGE** La mise en place des postes dits « fil rouge » ont permis de fidéliser des éducateurs de MECS ayant une expérience significative. Leur présence quotidienne du lundi au vendredi en journée permet d'assurer une meilleure coordination et suivi des projets personnalisés des enfants. D'autre part, un rôle de transmission leur est également dévolu pour accompagner les nouveaux salariés. En période de vacances scolaires, les éducateurs fil rouge sont amenés à travailler en soirée et weekend afin de rester au plus près des réalités du collectif d'adolescents. Nous souhaitons poursuivre l'expérimentation qui nécessitera une augmentation des moyens humains en terme d'encadrement.

## CHIFFRES CLÉS

**32**  
Admissions

**45%**  
Des jeunes accueillis relèvent du champ du handicap et nécessitent un accompagnement renforcé pour certains

**3** ans : période moyenne de placement d'un jeune, cette durée est stable depuis 5 ans

**6**  
Jeunes filles présentent des comportements prostitutionnels

**56**  
EIG déclarés amenant à un renfort éducatif nécessaire pour gérer la crise

**95%**  
Un taux d'occupation difficile à maintenir à 95 % en raison du turn-over et des admissions complexes à mettre en œuvre sur les appartements éducatifs lié au manque d'autonomie des grands adolescents.

### LE PARTENARIAT HISTORIQUE

Un engagement dans les groupes de travail organisés par le département pour aboutir à un guide

de références socio-éducatives ASE-MECS : un livret très attendu qui devrait permettre

de fluidifier le parcours des jeunes.

### LE PARTENARIAT A DÉVELOPPER

Un partenariat « naissant » avec une association Lyonnaise (CABERIA)

et l'Appart 38 pour accompagner 6 jeunes filles accueillies en voie de prostitution .

### LE PARTENARIAT IMPROBABLE

Des adolescents déscolarisés , aux comportements « explosifs » concentrés et engagés dans

un module « musique » animé par les 40 batteurs ... une belle rencontre !



"Quand tu es en foyer, tu n'es pas un enfant ordinaire"

"Les éducateurs, ils font partie de notre vie même si ça ne se passe pas toujours bien !"

"Avoir une affinité avec un éducateur, c'est important pour pouvoir se confier, gérer la masse de stress, s'il n'y a pas d'affinité, on se sent délaissé !"

## PAROLES DE JEUNES

“

"Dans ce métier, tu ne peux pas venir pour venir... Tu viens parce que tu y crois. Les jeunes n'ont parfois que nous. Pas de relais pour certains. Je suis sûre que ça peut marcher pour eux."

"L'élastique : outil majeur de l'éducateur"

"Se battre et se prendre dans les bras font partie du même mouvement de vie"

"Tous les jours tu tricotes avec une exception"

"L'authenticité et la sincérité comme base du lien"

## PAROLES D'EDUCS



L'AVENTURINE

## ORIENTATIONS STRATÉGIQUES

Maintenir la qualité d'accompagnement proposé aux personnes concernées dans un contexte d'extension du service et d'adaptation du projet d'établissement

- > Accompagnement de l'équipe aux changements
- > Renforcer l'interdisciplinarité, les coordinations médicales et psychosociales
- > Poursuite du renouvellement du parc locatif des appartements de coordination thérapeutique-ACT
- > Planifier la révision des Projets Personnalisés d'Accompagnement, PP Soins et des contrats de séjour et appropriation par l'ensemble des membres de l'équipe
- > Préparer les coopérations partenariales
- > Renforcer les compétences des professionnels relatives aux droits des personnes étrangères

## CAPACITÉ D'AGIR DES PUBLICS

- > Formaliser un Conseil de la Vie Sociale (CVS), planifier des activités et des projets collectifs
- > Renforcer les projets avec les collectifs de résidents des autres ACT

## FOCUS ACTIONS

> Renouvellement d'une grande partie de l'équipe : Départs : Mathieu (après 10 ans de service, l'histoire des ACT), Fleur, Floriana, Lucas, Karim, Marianne, Sarah, Henriette.

Arrivées : Robin, Myriam, Camille (Travailleurs sociaux), Céline (Psychologue), William (IDE), Patrick (Agent technique polyvalent), Christiane (Agent d'entretien), Benjamin (Chef de service à temps plein).

- > Mise en œuvre de l'extension des places en ACT en 2022. Dans les locaux de Point Virgule, réorganisation des bureaux et réflexion sur les nouveaux locaux. Une partie de l'équipe s'installe au rez-de-chaussée. Une nouvelle machine à café !
- > Formation de l'équipe à l'entretien motivationnel
- > Le Congrès Fédération Santé Habitat-FSH à Epinal
- > Travail important de l'équipe pour pouvoir accueillir les nouveaux résidents : 14 appartements à trouver et à équiper. Premiers entretiens d'admission avec les familles.
- > Une sortie estivale ACT Aides Point Virgule avec les ACT de Bourgoin
- > Décès d'un résident, 1 mois après son arrivée aux ACT. Travail de liaison avec la famille au pays, avec les compatriotes, mais aussi les professionnels qui l'avaient accompagné auparavant à Grenoble.

> Et toujours : soutenir les personnes face à des situations administratives complexes, voire inextricables, accompagner vers le soin, dans la compréhension mais aussi l'évolution de la maladie, travailler aux côtés des résidents sur le quotidien (habiter dans un appartement, se nourrir, occuper ses journées, se confronter aux administrations etc.), et enfin être auprès d'eux pour quitter les ACT, avec des issues plus ou moins heureuses, plus ou moins stables.

## CHIFFRES CLÉS

**18** Résidents accueillis (11 hommes, 7 femmes), dont 1 enfant âgé de 3 ans

**6** Nouveaux résidents

**13** vivaient dans des logements précaires avant leur arrivée et 4 étaient sans domicile

**10** n'avaient aucune ressource financière

## ORIENTATIONS STRATÉGIQUES

Le Centre de Soins, d'Accompagnement et de Prévention en Addictologie - CSAPA Point Virgule met tout en œuvre pour maintenir ses missions d'accueil, d'information et d'orientation auprès des personnes concernées (jeunes et adultes, consommateurs et entourage).

- > Diversifier les modalités d'accompagnement
- > Renforcer les compétences des professionnels
- > Mettre en place le dossier unique du patient
- > Organiser la révision du projet d'établissement

## CAPACITÉ D'AGIR DES PUBLICS

- > Penser des modalités adaptées aux consultations pour les jeunes, les adultes et l'entourage dans et Hors Les Murs (HLM)
- > Créer des dispositifs de type CVS

## CHIFFRES CLÉS

**507**  
Personnes accompagnées dont 33 personnes qui côtoient un consommateur (358 hommes, 149 femmes)

**183**  
Nouveaux patients

**126**  
Personnes rencontrées dans le cadre des Consultations Jeunes Consommateurs

## FOCUS SUR UNE ACTION 2022

**TÉO T'ES OÙ ?** Depuis 2019, dans le cadre d'un projet avec la MILDECA, la ville de Fontaine a proposé à Point-Virgule de participer à la conceptualisation et la mise en place du dispositif de prévention Escape Game "Téo t'es où ?" pour sensibiliser les jeunes aux dangers des premières consommations de produits psychoactifs.

Sensibiliser et prévenir les premières consommations comme une expression potentielle du mal être chez les jeunes est une préoccupation majeure dans les missions de Point-Virgule.

C'est avec enthousiasme que l'équipe du CSAPA s'est mobilisée pour permettre à ce projet d'exister. Aujourd'hui il est proposé dans différentes structures, notamment les établissements scolaires comme un outil indispensable pour mener à bien nos missions de CJC avancées.

*Plonger 30 min dans l'Escape Game de l'addiction. Téo est de plus en plus absent aux rdv entre ami(e)s, avec votre bande de copain/copines, vous décidez d'aller chez lui pour comprendre pourquoi Téo ne donne plus de nouvelles. Une fois dans l'univers intime de Téo, il vous faudra résoudre des énigmes originales, rassembler des indices et collaborer en équipe pour savoir où est Téo.*

Tout juste sorti du jeu, place au « je » : un addictologue de Point-Virgule (travailleur social, infirmière ou psychologue) vous donne la parole pour un débriefing et échanger autour des addictions : Pourquoi Téo maintient ses consommations ? Comment repérer les premiers signes de mal être ? Quelles sont les capacités psychosociales nécessaires pour sortir de l'addiction ? Vous serez informé des lieux ressources pour mettre au travail toutes problématiques d'addiction.

"Téo t'es où ?" est un outil de prévention ludique qui permet d'aborder en collectif toutes les questions relatives aux addictions avec et sans objet.

En 2022, le dispositif a déjà été proposé sur plusieurs événements et à Fontaine à destination de 3 unités de l'Espace Adolescents. Toute l'équipe espère bien continuer à améliorer le dispositif et l'inscrire davantage dans nos missions.



ESCAPE GAME TÉO T'ES OÙ ?

“

“Non, le CSAPA Point Virgule n'est pas un Centre de Toxicomanie (Merci G\*\*GLE) mais un Centre de Soins, d'Accompagnement et de Prévention en Addictologie.”

**LE MOT DU DIRECTEUR /** Tant de questions et de constats qui doivent nous amener à changer de paradigme et d'accepter que le sevrage n'est pas la solution mais une solution parmi d'autres...

“Quelle est la fonction du produit consommé / utilisé ?”

“La personne accompagnée est-elle prête à initier un sevrage ?”

Quels risques pour la personne (et son entourage) si le produit n'est plus consommé ?

“Comment accompagner la personne dans une Réduction des Risques dans un 1er temps ?”

“Accompagner la personne à être actrice dans sa démarche de soins, renforcer ses compétences psychosociales.”

### LE PARTENARIAT HISTORIQUE DU CSAPA

Le Réseau Addictologie Sud Isère (RéASI) et ceux rayonnant sur le secteur du Voironnais et du Sud Grésivaudan

### LES NOUVEAUX PARTENAIRES DU CSAPA

Les structures d'hébergement : MILENA, ADN38

### A DÉVELOPPER

La psychiatrie

### LE PARTENARIAT HISTORIQUE DES ACT

Le réseau A.R.A des ACT, Lit Halte Soins Santé, le CHU, Lit Accueil Médicalisé, F.S.H, MRSI, Préfecture, ADATE

### LES NOUVEAUX PARTENAIRES DES ACT

Le Centre de Lutte Contre la Tuberculose du C.D. de l'Isère

### A DÉVELOPPER

La Préfecture, Service Intégré d'Accueil et d'Orientation

## ORIENTATIONS STRATÉGIQUES

L'accompagnement des adolescents est souvent complexifié par les cumuls de problématiques (la crise sanitaire ayant encore accentué les fragilités, voire les ruptures, familiales, scolaires, professionnelles, psychologiques...).

C'est pourquoi le travail en partenariat a été une priorité absolue.

Les liens étroits ont été partout maintenus avec les Services Locaux de Solidarité-SLS et la Protection Judiciaire de la Jeunesse-PJJ pour repérer et réparer, en lien systématique avec les familles qu'il s'agit aussi d'étayer, d'orienter, de réassurer dans leur légitimité parentale.

L'accompagnement individuel sur des situations lourdes relevant de la Protection de l'Enfance nous amène de fait progressivement sur de nouvelles formes de prise en charge de la Prévention vers le Restauratif.

> Proposition de démarches éducatives pour compléter les dispositifs existants et émergents (Mise en place du projet REBOND )

> Développement du dispositif Hébergement pour l'Insertion Sociale et de l'Autonomie-HISA (Répondre au besoin des jeunes sur des accès au logement transitoire. Mise en sécurité au regard des vulnérabilités familiales)

> Accompagnement des équipes éducatives sur les évolutions des problématiques des jeunes (formations/groupes de travail)

> Redéfinition de la place des psychologues (adaptation des places des psychologues au contexte du service (Contrats d'Objectifs Territoriaux-COT, Comité Technique de la Prévention Spécialisée-CTPS, rapport d'activité.) et aux besoins des équipes/jeunes)

## CAPACITÉ D'AGIR DES PUBLICS

> Des jeunes qui s'engagent dans des projets

> Dans le cadre d'HISA des jeunes investis dans leur parcours (recherche de solution d'hébergement, participation aux loyers, tenue des logements...)

> "Conversations" un projet pour les journées nationales de la Prévention Spécialisée

## FOCUS SUR DES ACTIONS 2022

**INVISIBLES** Mise en place du projet "invisibles" avec la Mutuelle Française Isère, collaboration dans le cadre d'un consortium avec de nouveaux partenaires autour des besoins des jeunes invisibles du territoire Grenoble Alpes Métropole. Mise en place de référent de parcours. Attention portée sur le secteur 4 non couvert par la Prévention Spécialisée-PS. Participation à une politique publique de lutte contre le « non recours » : Compétence de la P.S. à œuvrer sur ce champ. Développement de collaborations autour du logement des jeunes : renforcement de la compétence du service. Production d'une étude diagnostique sur le besoin des jeunes du secteur 4.

**QUARTIERS D'ÉTÉ** Rencontres inter-quartiers autour des lacs alpins. Le projet s'est appuyé sur la découverte de l'environnement naturel des lacs alpins à destination de jeunes issus de nos différents territoires d'intervention, afin de construire des synergies inter-quartiers positives (dans un contexte de rivalités parfois prégnantes).

Des sorties à la journée et des camps de 2 à 4 jours étalés sur l'été seront ainsi organisés en inter-équipes de différents Quartiers Prioritaires de la Ville-QPV

de Grenoble - Voiron et Saint Marcellin , sur des groupes de taille petite/moyenne.

L'idée est de sortir de leur environnement habituel des jeunes parfois en désœuvrement sur le temps de l'été pour leur proposer de vivre des expériences fondatrices dans leur construction adolescente, autour des valeurs de la nature et du sport, dans un contexte de mixité filles/garçons. Les activités ont permis une approche facilitée de la montagne et de l'eau, afin de travailler les questions de la prise de risque, du respect des règles, de la confiance en soi, le vivre-ensemble dans une thématique d'éducation à l'environnement.

Secteur 4 : Allières-Alpins - Beauvert - Capuche-Grands-Boulevards

### LES PARTENARIATS

Les services jeunesse et prévention des communes

Les services de l'Aide Sociale à l'Enfance

Grenoble Alpes Métropole, Le CIPDR

La Déléguée départementale aux droits des femmes et à l'égalité

Le Conseil Départemental de l'Isère

Le Parquet - Le Procureur de la République

## CHIFFRES CLÉS

**1815**  
Jeunes connus

**948**  
Jeunes accompagnés

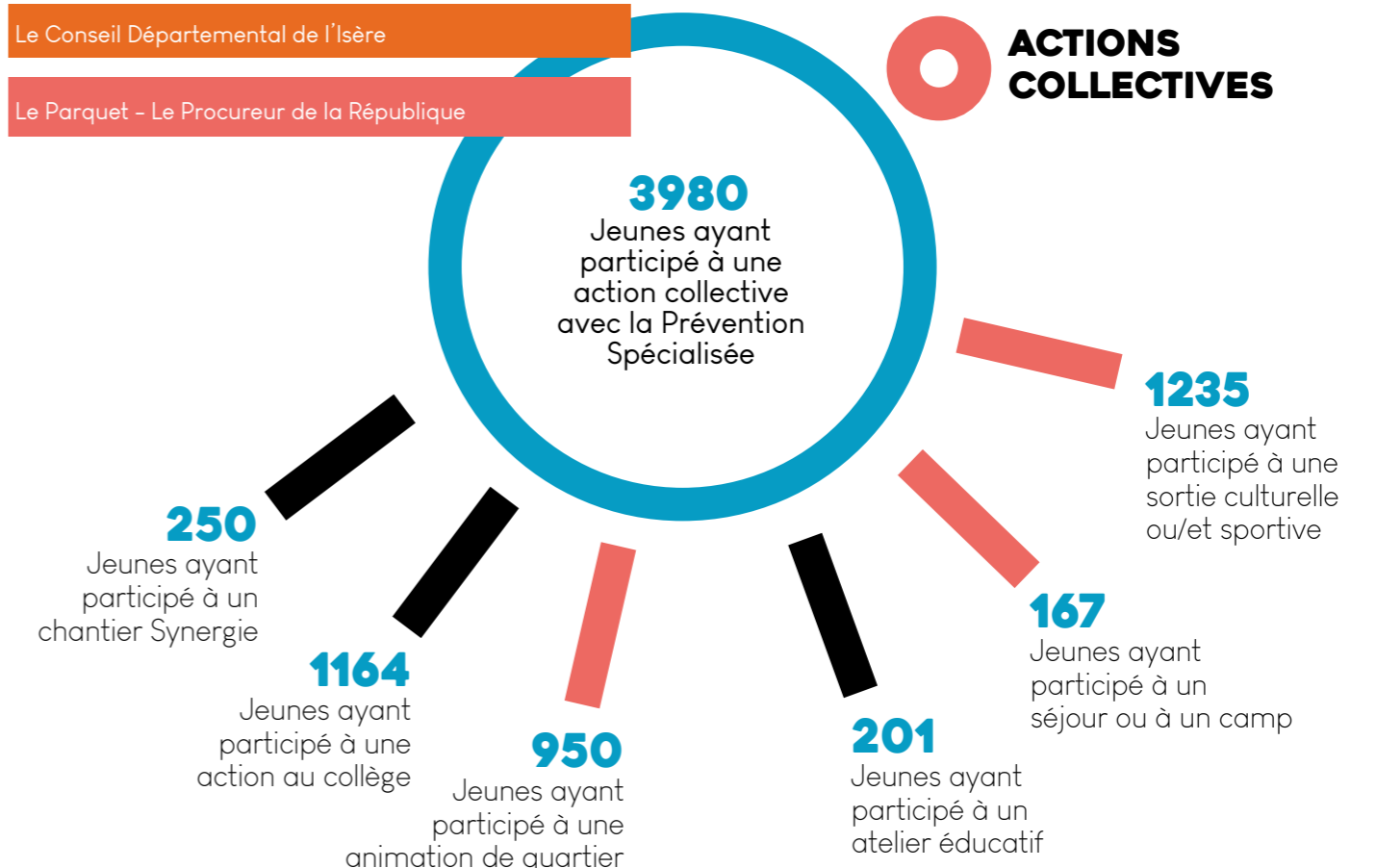
**35%**  
Du public accompagné sont des jeunes filles

**38%**  
Du public accompagné sont nouvellement connus en 2022

**40%**  
De situations de protection de l'enfance

**1024**  
Familles connues

**584**  
Familles accompagnées



### ACTIONS COLLECTIVES



## ORIENTATIONS STRATÉGIQUES

En croisant leur mission relative à l'évaluation et leur objectif de construction de filet social, l'équipe EMEA a été amenée à travailler avec de nombreux professionnels (listés ci-contre) afin de partager des informations, articuler les interventions, questionner les inquiétudes, élaborer des réflexions et construire des stratégies d'actions.

> Nouvelle mission concernant le **soutien aux institutions** et aux familles.

> Mise en place de la nouvelle doctrine de la Cellule de Prévention de la Radicalisation et d'Accompagnement des Familles du 7 avril 2022

> Formation des élus et des réseaux mise en place par le Conseil Départemental sur les territoires. Le CODASE **acteur de la formation nationale du Ministère de l'intérieur**

> Mise en place d'un **Séminaire national** avec le secrétariat général du Comité Interministériel de Prévention de la Délinquance et de la Radicalisation-SG-CIPDR

> **Création et coordination d'une Equipe mobile Nationale** sur activation du Parquet National Antiterroriste-PNAT et du SG-CIPDR sur les jeunes majeurs de retour de Zone sans procédure judiciaire sur l'ensemble du territoire national

> Projet de convention de financement sur 3 ans

## CAPACITÉ D'AGIR DES PUBLICS

> La Formation au Good Lives Model et sa diffusion

> L'utilisation de IVIE (Investissements de Vie) et SPHERE

## FOCUS SUR DES ACTIONS 2022

**RÉSEAUX** Participation à des réseaux et des groupes de travail et formation continue.

Engagement dans le groupe national du Comité National de Liaison des Acteurs de la Prévention Spécialisée-CNLAPS qui réunit l'ensemble des CEAF (Cellule d'écoute et d'accompagnement des familles, dénomination choisie au national pour nommer notre modèle d'intervention) afin de mutualiser sur les pratiques d'accompagnement et échanger sur les phénomènes nouveaux.

Evolution avec le groupe de travail de l'Association de Recherche en Criminologie Appliquée-ARCA afin de mettre en pratique des outils d'entretien s'appuyant sur des principes théoriques issus de la criminologie et de la psychologie positive (Concept de désistance notamment). Ainsi, sous couvert du « good lives model », l'équipe EMEA a cherché à expérimenter et s'approprier l'outil IVIE et SPHERE en les intégrant progressivement dans les accompagnements et réflexions.

## CHIFFRES CLÉS

**17**  
Situations suivies en file active

**15**  
Nouveaux signalements en 2022

**41%**  
Des jeunes suivis sont mineurs

**59%**  
Des jeunes suivis sont des filles

**6**  
Interpellations directes par des familles ou institutions

**10**  
Familles suivies et accompagnées

## LA TRAJECTOIRE DE VIE



### LE PARTENARIAT HISTORIQUE

La Préfecture de L'Isère, le Conseil Départemental de l'Isère,

La Cellule de Prévention de la Radicalisation et d'Accompagnement des Familles-CEPRAF :

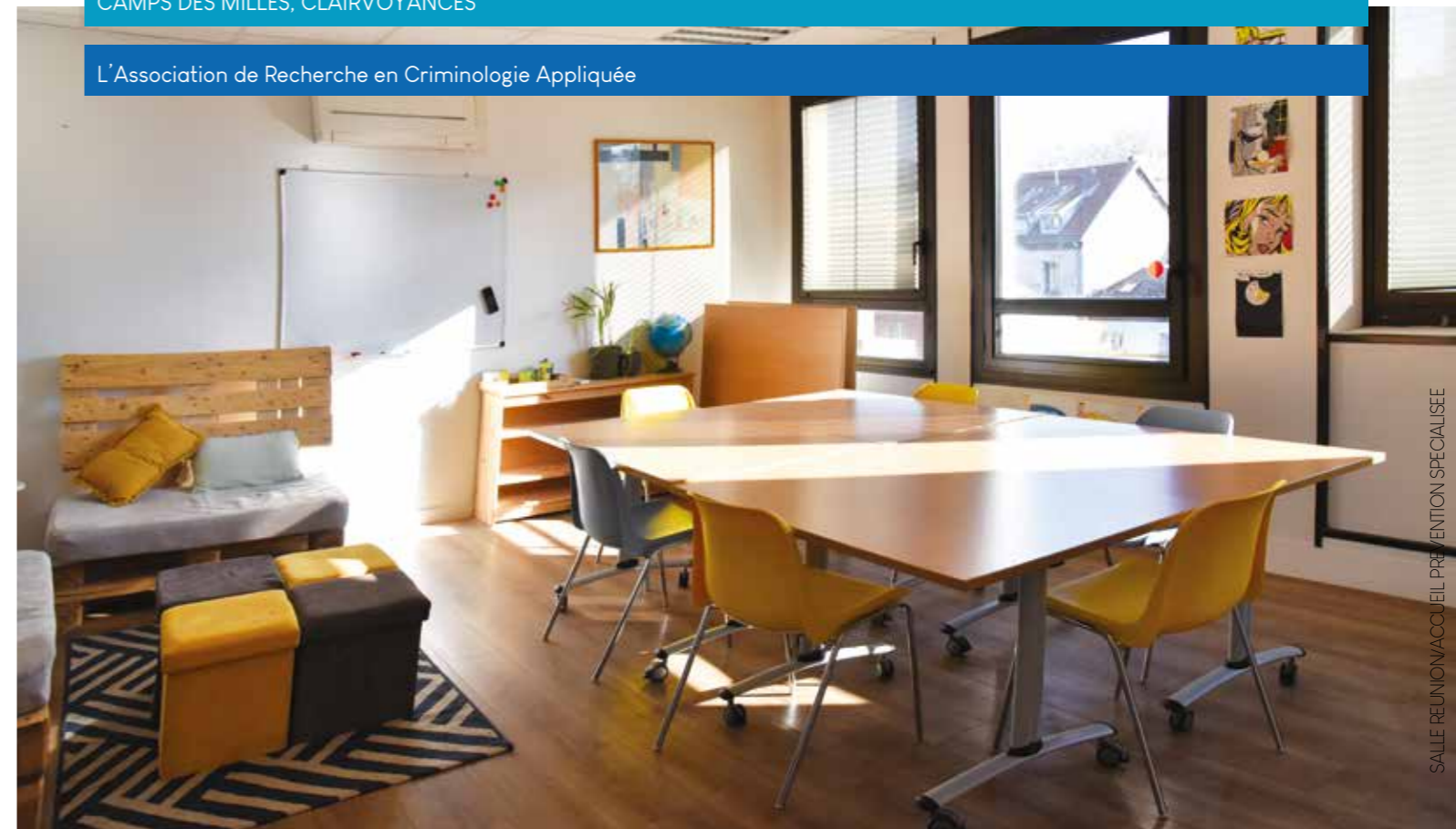
Le Service Pénitentiaire d'Insertion et de Probation, Protection Judiciaire de la Jeunesse, Parquet, Education Nationale,

Renseignements Territoriaux, Gendarmerie Nationale, Police Nationale...

Le Comité National de Liaison des Acteurs de la Prévention Spécialisée-CNLAPS

### CAMPS DES MILLES, CLAIRVOYANCES

L'Association de Recherche en Criminologie Appliquée



## ORIENTATIONS STRATÉGIQUES

Forts de cette deuxième année de transition après la pandémie et le déménagement, nous voyons poindre un nouvel horizon d'une MDA plus lisible et plus visible, riche de professionnels toujours soucieux d'un accueil répondant au mieux aux attentes des jeunes et leur famille et donnant l'espoir d'un futur proche meilleur.

- > Projet de création d'une nouvelle MDA Sud et Nord Isère
- > Développement/extension de la MDA sur les territoires : Grésivaudan, Bièvre, Trièves
- > Augmentation du budget par l'ARS
- > Lancement du nouveau site internet (avril 2023)
- > Formation et sensibilisation sur les phénomènes liés à l'adolescence
- > Structuration du pôle actions collectives (formation, recherche de documentations, construction d'une collection de fiches actions, expérimentation des ateliers, fabrication de supports d'intervention, partenariat IREPS).
- > Clôture et institutionnalisation du Programme de Soutien aux Familles et à la Parentalité-PSFP

## CAPACITÉ D'AGIR DES PUBLICS

- > Engagement des jeunes et des familles dans le Programme PSFP dans la durée
- > Participation des parents d'adolescents aux Ateliers proposés mensuellement : « Mieux communiquer avec mon adolescent », « Aider mon ado à gérer son stress », « Cadre et autorité dans la relation avec mon adolescent »...

## CHIFFRES CLÉS

- 483** Nouvelles demandes ont donné lieu à 735 accueils (738 en 2021)
- 284** Filles - 199 garçons
- 103** Relais essentiellement vers les structures de soin et pour une plus petite part vers le secteur socio-éducatif
- 11** ans, âge du plus jeune adolescent reçu en 2022/ Plus âgé : 21 ans / Moyenne : 16 ans

## FOCUS SUR UNE ACTION 2022

**ACTION COLLECTIVE** 3 ateliers participatifs pour les jeunes âgés (Matheysine et environs)

**Partenaires du projet** : Communauté de Communes, 2 jeunes adultes habitants du Territoire, MDA et l'Institut régional d'éducation et de promotion de la santé-IREPS

**Thématique** : « Comment améliorer mon bien être »

**Objectif** : Aider les jeunes à repérer ce qui contribue à leur bien être

Cette action permet :

- > une meilleure connaissance de soi
- > Un échange autour de nombreux déterminants pouvant contribuer à une bonne santé (sommeil, alimentation, environnement, santé mentale et physique, usages des écrans, sexualité...)
- > L'élargissement des représentations par la mise en commun des ressources

Une expérience novatrice pour la MDA par la construction d'ateliers avec des pairs qui a enrichi les savoir-faire, a servi de formation pour envisager un renouvellement de cette forme de collaboration.

“

Je ne voulais pas mourir, je voulais juste faire souffrir ma mère, pour qu'elle obtempère.”

PAROLE D'ADO

### LE PARTENARIAT

Le Centre hospitalier Alpes Isère, Urgences CHU

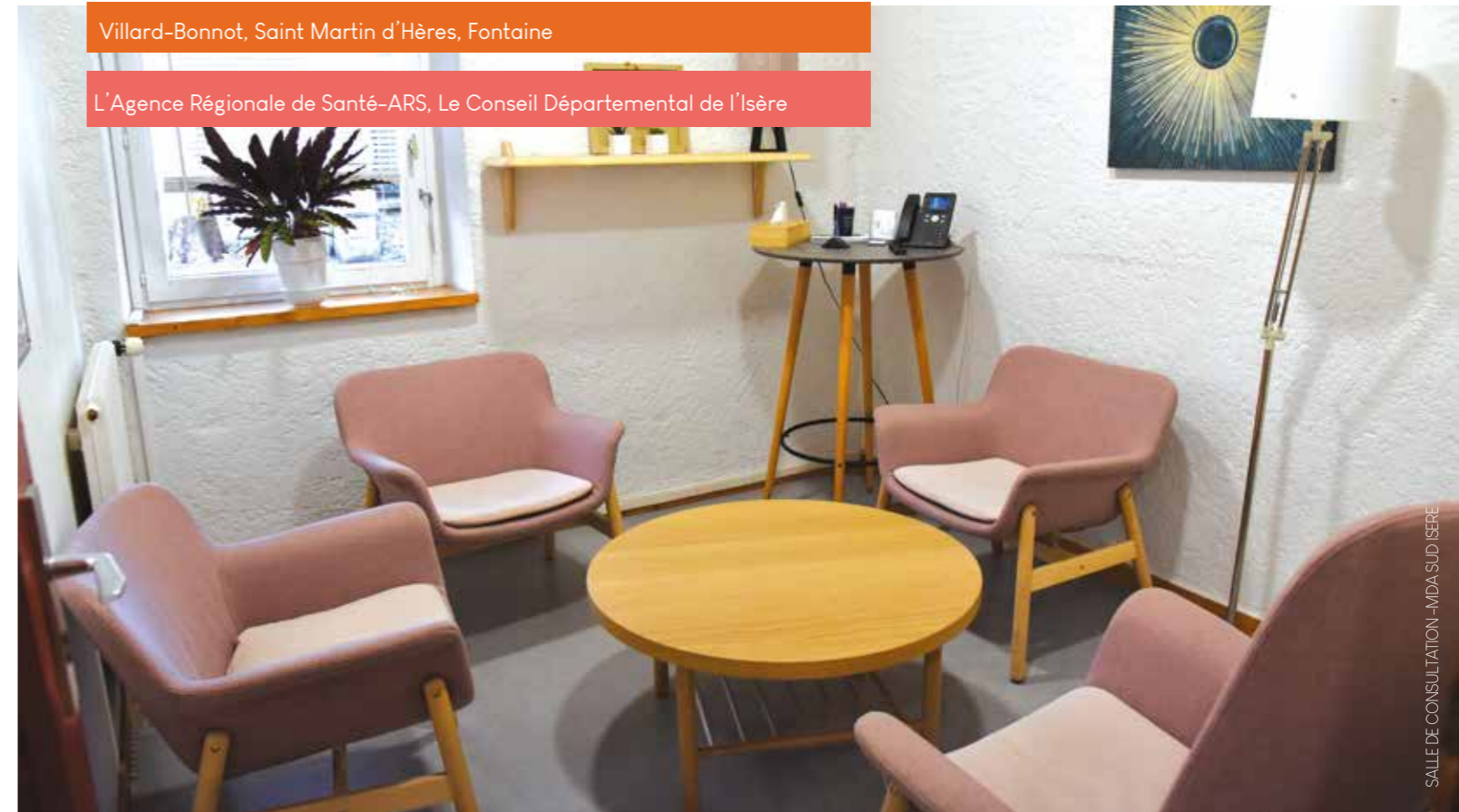
L'association Nationale des MDA (ANMDA),

Les CPTS, L'éducation nationale, La Fédération Addiction

Les Villes de Grenoble, La Côte Saint André, La Motte d'Aveillans,

Villard-Bonnot, Saint Martin d'Hères, Fontaine

L'Agence Régionale de Santé-ARS, Le Conseil Départemental de l'Isère



# CONCLUSION

Hervé TERNANT, Directeur Général du CODASE

Dialoguer, débattre, réfléchir, délibérer pour créer du sens, ça ne fait perdre ni du temps, ni de l'argent, ça en fait même gagner à la condition de se doter au préalable d'un cadre et de règles partagées.

Cela reste en tout point indispensable pour les métiers de l'accompagnement humain, qui reposent par définition sur l'instauration d'une relation qualifiée d'éducative ou de thérapeutique, entre deux ou plusieurs personnes.

Dans cette relation, les premiers concernés sont les personnes accompagnées et nous devons tout faire pour qu'ils deviennent acteurs de

leur quotidien et de leur avenir.

Ce n'est plus une intention éthique, mais c'est devenu une nécessité politique et opérationnelle qui doit permettre à terme de concevoir des politiques publiques qui s'appuient autant sur les savoirs des usagers que sur l'expertise des professionnels.

Je vous propose de conclure ce rapport d'activité 2022 avec Benjamin FRANKLIN, non pas pour protéger le CODASE des foudres dont il pourrait être victime, mais pour cette phrase pleine de sens dont il est l'auteur et qui peut inspirer et nourrir nos projets à venir.

“

Dis-le-moi et je l'oublierai ;  
Enseigne-le-moi et je m'en souviendrai ;  
Implique-moi et j'apprendrai.

Benjamin FRANKLIN

# ANNEXE



## STRATEGIE ASSOCIATIVE

Une méthodologie pour permettre de développer une culture associative ancrée sur la construction, l'évaluation et la communication des objectifs stratégiques annuels, par service et consolidés au niveau associatif.



21 RUE ANATOLE FRANCE

96 RUE DE STALINGRAD



SEGE SOCIAL ET MAISON DES ADOLESCENTS



ACCUEIL PREVENTION SPECIALISEE



ENTREE MAISON DES ADOLESCENTS

EDUCATION SPECIALISEE

**PANORAMA DES SITES DU CODASE**



INTERMEDE VOIRON



11 BOULEVARD DU 4 SEPTEMBRE



INTERMEDE VOIRON



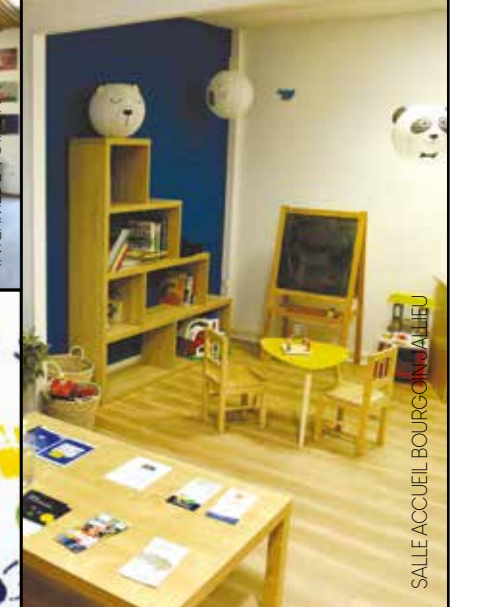
UREX DU VOIRON



LA TRAVERSE



ESCALIER LE JARDIN



SALLE ACCUEIL BOURGAINO ALLIEU



L'AVENTURINE



L'AVENTURINE



ESPACE SNOZZELEN BOURGAINO ALLIEU



LA TRAVERSE



L'AVENTURINE



SALAD



22 RUE PAUL LANGEVIN



DITEP

## SIEGE SOCIAL

21 rue Anatole France  
38100 GRENOBLE  
04.76.84.21.90  
info@codase.org  
codase.org

### PÔLE MILIEU OUVERT

Service AED-AEMO  
96 rue de Stalingrad  
38100 GRENOBLE  
Tel : 04 76 96 00 10  
Fax : 04 76 22 03 07

14, place Saint Michel  
38300 BOURGOIN JALLIEU  
Tel : 04 74 43 48 40  
Fax : 04 37 03 42 33

11, boulevard du 4 septembre  
38500 VOIRON  
Tel : 04 76 07 35 90  
Fax : 04 76 05 70 45

Service AED-AEMO renforcées  
11, boulevard du 4 septembre  
38500 VOIRON  
Tel : 04 76 31 39 94  
Fax : 04 76 31 60 35

Service d'accueil de jour et  
d'accompagnement à domicile  
22, rue Paul Langevin  
38400 ST MARTIN D'HERES  
Tel : 04 76 44 94 14  
sajad@codase.org

Intermède – service de visites en  
présence d'un tiers  
11, boulevard du 4 septembre  
38500 VOIRON  
Tel : 04 76 65 30 84  
Fax : 04 76 05 53 66

22, rue Paul Langevin  
38400 ST MARTIN D'HERES  
Tel : 04 76 44 94 14  
Fax : 04 76 54 08 61

### MAISON DES ADOLESCENTS

21, rue anatole France  
38100 GRENOBLE  
Tel : 04 76 84 24 04  
www.ado38.fr

### DISPOSITIF THÉRAPEUTIQUE EDUCATIF ET PEDAGOGIQUE - DITEP

22, rue Paul Langevin  
38400 ST MARTIN D'HERES  
Tel : 04 76 44 76 34  
ditep@codase.org

**SERVICE DE  
PRÉVENTION  
SPÉCIALISÉE**  
96 de Stalingrad  
38100 GRENOBLE  
Tel : 04 76 23 11 63  
preventionspecialisee@codase.org  
Eybens, Grenoble, Voiron,  
Pays Voironnais, Vizille,  
Saint Marcellin

### POINT-VIRGULE CSAPA

Centre de soins,  
d'accompagnement et  
de prévention en addictologie  
et

### POINT-VIRGULE ACT

Appartements de coordination  
thérapeutique  
19 rue des bergers  
38000 GRENOBLE  
Tel : 04 76 17 21 21

### ESPACE ADOLESCENTS

78, avenue Jean Perrot  
38100 GRENOBLE  
Tel : 04 76 63 26 27  
secretariatado@codase.org  
Unités : le Jade, le Tivano,  
les Alizés, l'Opaline, le Cairn,  
le Zéphyr, l'Aventurine,  
la Traverse

### POLE SOCIO-JUDICIAIRE

Service d'enquêtes rapides  
Palais de justice  
Place Firmin Gautier BP 00  
38019 GRENOBLE  
Tel : 04 38 21 22 65

Centre de soin et d'accompa-  
gnement des auteurs de  
violences intrafamiliales –  
CSAAVI  
96 rue de Stalingrad  
38100 GRENOBLE  
Tel : 04 76 44 94 15  
et  
Service de médiations pénales  
mineurs  
Tel : 04 38 49 91 50

